

# SAQINA<sup>®</sup> Beauty Program

## saqina Corebelle

サキナコアベル

取扱説明書 **保管用**

取扱説明書をよくお読みのうえ、正しく安全にご使用ください。  
ご使用前に「安全上の注意」(P4)と  
「安全のために必ずお守りください」(P5~9)を必ずお読みください。  
また、いつも手元に置いてご使用ください。

saqina



## 目次

安全上の注意	4
安全のために必ずお守りください	5～9
各部の名称と機能	10
操作パネルの各名称と操作方法	11
各部品、付属品	12
ご使用前の準備	13～15
ご使用方法：ファインスチーム	16～18
ご使用方法：テスラー	19～20
給水と排水のしくみ	21
ご使用方法：コアベルハンドピース	22～24
お手入れが終了したら……	25
音量の設定方法	26
よくあるお問い合わせ	27
エラー表示一覧	28
本器のお手入れ	29
タンクの洗浄	30～31
定格・性能	32
保管・アフターサービス	33
販売元・製造元	34
お問い合わせ窓口一覧	35

# 安全上の注意

ご使用前に「安全上の注意」をよくお読みください。

個々に示した注意事項は、本器を安全に正しく使用いただき、使用者や周りの人への危険や損害を、未然に防止するためのものです。誤った取扱いで生じる可能性がある内容を次のように区分しています。

## いずれも安全のために必ずお守りください。

- ⚠ **危険** 死亡や重傷などの人身事故の原因となる可能性が高く想定される場合。
- ⚠ **警告** 死亡や重傷などの人身事故の原因となる可能性が想定される場合。
- ⚠ **注意** 傷害などの人身事故や、家財などに損害を与える原因となる可能性が想定される場合。

絵表示の例

⊘ 記号は、してはいけない行為であることを告げるものです。  
具体的な内容は、⊘ の近くに説明で示しています。

❗ 記号は、しなければならないことを伝えるものです。  
具体的な内容は、❗ の近くに説明で示しています。

本器は日本国内の安全基準に基づいて設計・製造されており、国外での安全規格に適合していません。よって、本器の国外への持ち出しおよび使用で生じた事故・損害等に対し、直接・間接を問わず一切の責任を負いません。

本書をお読みにになったのち、  
使用者がいつでも見られるところに、大切に保管してください。

## 警告ラベル表示位置

本器には危険に対する情報を記載した警告ラベルまたは刻印をイラストの ■ 位置に示してあります。



# 安全のために必ずお守りください

## 肌や身体へのトラブル防止

### ⚠ 危険

#### ■ 下記のような医療用電子機器との併用はしないでください。

- ペースメーカーなどの体内植込み型医療用電子機器
- 心電計などの装着型医療用電子機器
- 人工心肺などの生命維持用電子機器

医療用電子機器に誤動作を招く原因となりますので、絶対に使用しないでください。



禁止

### ⚠ 警告

#### ■ 皮膚科通院中、または皮膚科の薬を使用中の方は、本器を使用しないでください。

肌のトラブルの原因となります。



禁止

#### ■ 本器を治療目的として使用しないでください。

本器は顔のお手入れをするための美顔器です。それ以外の目的で使用すると、事故やトラブルの原因となります。

#### ■ 下記の方は必ず医師と相談のうえ使用してください。

心臓に障害のある方、血圧に異常のある方、悪性腫瘍のある方、知覚障害のある方、首から上のお手入れする部位に、歯科用のインプラントや歯の金属製の詰め物・被せ物以外に金属が入っている方、何らかの病気で通院加療中の方。

事故やトラブルの原因となります。



必ず守る

### ⚠ 注意

#### ■ 皮膚に炎症（日焼け、赤み、湿疹、かゆみなど）があるときは本器を使用しないでください。

肌のトラブルの原因となります。



禁止

#### ■ 乳幼児には使用しないでください。

#### ■ 体調が悪いときや、身体に異常を感じる時は本器を使用しないでください。

#### ■ テスラーステップ・コアベルハンドピースは、くちびると目の周りには行わないでください。

事故やトラブルの原因となります。

#### ■ ご自分の肌質に合わせて使用してください。

※ ご購入時にお渡ししたガイドー式にしたがって正しくご使用ください。



必ず守る

#### ■ 皮膚の弱い方、アレルギー体質の方、妊娠中の方は無理をせず、担当アドバイザーまたはスキンケアフリーダイヤルへ相談してください。

#### ■ 本器を使用中、肌や身体に痛み、異常を感じたときは、ただちに使用を中止し、担当アドバイザーまたはスキンケアフリーダイヤルへ相談してください。

#### ■ ご自分の肌質が確認できなかったり、わからない場合はご使用前に、担当アドバイザーまたはスキンケアフリーダイヤルへ相談してください。

肌や身体へのトラブルの原因となります。

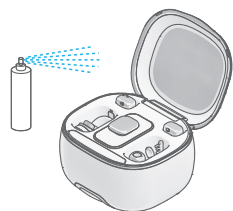
スキンケアフリーダイヤル ☎ 0120-240-114

# 安全のために必ずお守りください (つづき)

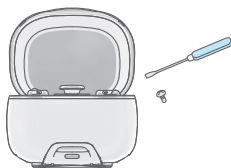
## 本体のトラブル防止

### ⚠ 警告

- 引火性のもの (アルコール、シンナー、ベンジン、除光液、スプレーなど) の近くで使用しないでください。やけどや火災などの原因となります。

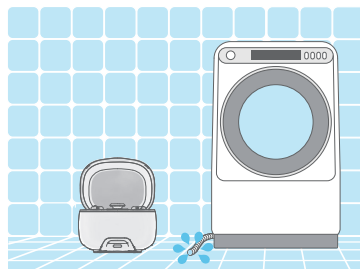


- 絶対に改造、分解、修理をしないでください。発火や異常動作によるけがや事故の原因となります。  
※ 修理はマシンプリーダイヤル、またはコメント電機 Webサイト「お客様サポート」へご依頼ください。



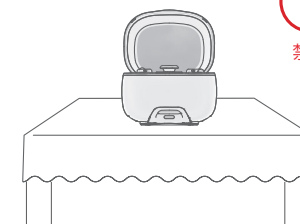
- 下記のような場所で使用や保管をしないでください。

- お風呂場や洗面台の上など水のかかりやすい場所。
- 湿気やほこりの多い場所や、ストーブのそばなど。火災や感電・故障の原因となります。
- 乳幼児の手の届く場所。誤飲による事故や、やけど、感電、けがの原因となります。

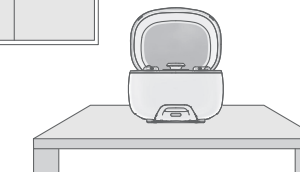
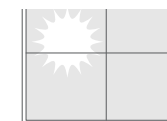


### ⚠ 注意

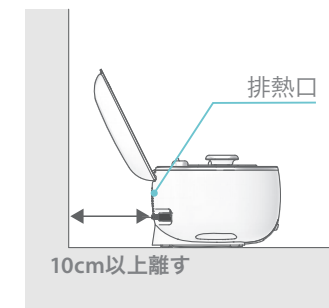
- 熱に弱い敷物やテーブル、台の上では使用しないでください。家財に損害を与える原因となります。



- 直射日光が当たる場所や暖房機器の近くなど温度が高くなる場所に保管しないでください。変形や変色の原因となります。



- 排熱口が周囲 (壁など) から10cm以上離れている状態で使用してください。家財に損害を与える原因となります。

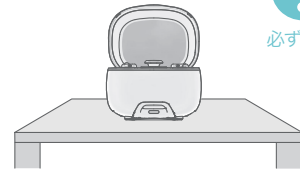


必ず守る



## ⚠ 注意

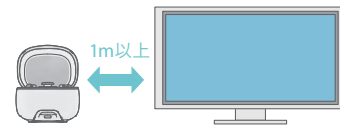
- 水平な場所で使用してください。  
けがや故障の原因となります。



- テレビ、ラジオ、パソコンなど、周辺の機器から1メートル以上離れて使用してください。

周辺の電子機器に誤動作を招く原因となります。

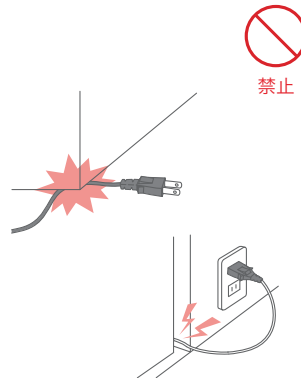
※ 1メートル以上離れても誤動作する場合は、コンセントを変えて、より離れた場所で使用してください。



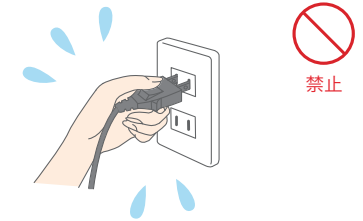
## 電源コードのトラブル防止

### ⚠ 警告

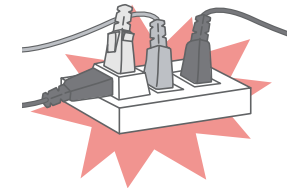
- 専用の電源コード以外は使用しないでください。
  - 専用の電源コードを他の商品に使用しないでください。  
やけどやショートによる火災などの原因となります。
  - 電源コードを無理に折り曲げたり、重い物をのせたり、はさみこんだりしないでください。  
感電やショートによる火災などの原因となります。
- ※ 電源コードの破損や接触不良などにお気づきの際は、ただちに使用を中止し、マシンフリーダイヤル、またはコメット電機Webサイト「お客様サポート」へご連絡ください。



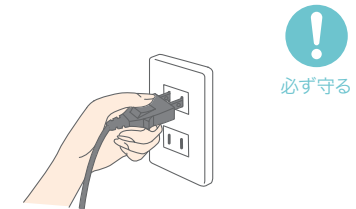
- 濡れた手で電源プラグを抜き差ししないでください。  
感電やけがの原因となります。



- タコ足配線などで、配線器具の定格・性能を超える使い方をしないでください。  
発熱による火災の原因となります。



- 必ず家庭用電源(AC100V)で使用してください。  
火災や感電・故障の原因となります。
- 電源プラグは、根元まで確実に差し込んでください。  
感電やショートによる火災などの原因となります。
- マグネットプラグの先端にピンなど金属片を付着させないでください。  
感電やショートによる火災などの原因となります。



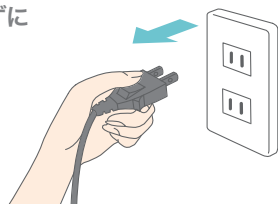
# 安全のために必ずお守りください (つづき)

## 電源コードのトラブル防止 (つづき)

### ⚠ 警告

- 電源プラグを抜くときは、コード部分を引っ張らずに電源プラグを持って抜いてください。

電源コードが断線し、やけどや感電・ショートによる火災などの原因となります。



必ず守る

- 異常、故障時はすぐに電源を切り、電源プラグをコンセントから抜いてください。

火災や感電・けがの原因となります。

〈異常・故障例〉

- ・電源コードが異常に熱くなる。
- ・電源コードを動かすと通電したり、しなかったりする。
- ・本体が変形していたり、こげくさいにおいがする。

※ お気づきの際は、ただちに使用を中止し、マシンフリーダイヤル、またはコメット電機Webサイト「お客様サポート」へご連絡ください。



電源プラグを  
抜く

- 使用後は必ず電源を切ってください。

- 長期間 (数週間以上) 使用しない場合は電源プラグをコンセントから抜いてください。

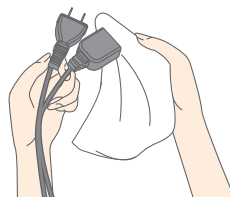
絶縁劣化による感電や漏電火災の原因となります。



必ず守る

- 電源プラグ、マグネットプラグは、月に1回、乾いた布でゴミやほこりを拭き取ってください。

湿気などで絶縁不良になり火災の原因となります。



必ず守る

## ファインスチームのトラブル防止

### ⚠ 注意

- 給水口には水道水以外のもの (香料・洗剤・精油など) は入れないでください。また、排水したお湯を再度使用しないでください。

スチーム噴出口から湯滴が出たり、機能が正常に働かないなど、やけどや故障の原因となります。

※ 使用できない水

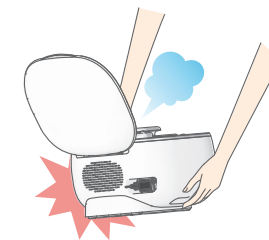
ミネラルウォーター / 精製水 / 地下水 / 温泉水 / アルカリイオン水 / 生理食塩水 / 弱酸性水 / カルシウム製剤を添加したアルカリイオン整水器・ミネラルを添加した浄水器からつくる浄水

- 給水口に40°C以上のお湯を入れしないでください。

やけどや変形・破損の原因となります。

- ファインスチーム使用中は本体を動かさないでください。

誤作動の原因となります。



禁止



禁止

- スチーム噴出口から20cm以内のファインスチームに直接顔や手を触れないでください。

ファインスチームが高温のためやけどの原因となります。

※ ファインスチーム噴出時の収納物の出し入れは、手にファインスチームが触れないように十分注意してください。



禁止





## テスラーのトラブル防止

### ⚠ 警告

- 整髪料などを塗布してテスラーステップを行わないでください。
- 放電しているガラス管に引火性のもの（アルコール、シンナー、ベンジン、除光液、スプレーなど）を近づけないでください。  
やけどや火災などの原因となります。

### ⚠ 注意

- ガラス管を落としたり、ぶつけたりしないでください。
  - ガラス管は強く押しつけないでください。  
けがや破損の原因となります。
- ※ 使用可能な状態でも、表面にひびが入っている場合があります。  
表面をよく確認して、ひびなどがありましたら使用を中止してください。

## コアベルハンドピースのトラブル防止

### ⚠ 警告

- 水につけたり、浴室内やぬれた手で使用しないでください。  
感電やショートのおそれがあります。
- ※ 本器に防水性はありません。

- ファインスチーム使用中または使用后1分間は本体カバーを閉めないでください。

故障の原因となります。



禁止

- タンクカバー取り外し後、排水トレイにお湯が入っている状態で本体を動かさないでください。

排水トレイのお湯がこぼれ、やけどの原因となります。



禁止

- 排水トレイのお湯は毎回捨ててください。

排水トレイのお湯を毎回捨てないと、次回の排水時にお湯があふれ、やけどや家財に損害を与える原因となります。



必ず守る

- 排水トレイのお湯を捨てる時は、手にかからないように注意してください。

やけどの原因となります。

- tank cleaningランプが点灯(オレンジ色)したら、すぐに本器専用「タンク洗剤」でタンク洗浄を行ってください。

タンク洗浄を行わないと水アカが付着し、故障の原因となります。

※ タンクの洗浄方法は、P30～31をよくお読みのうえ、正しく行ってください。



必ず守る



禁止



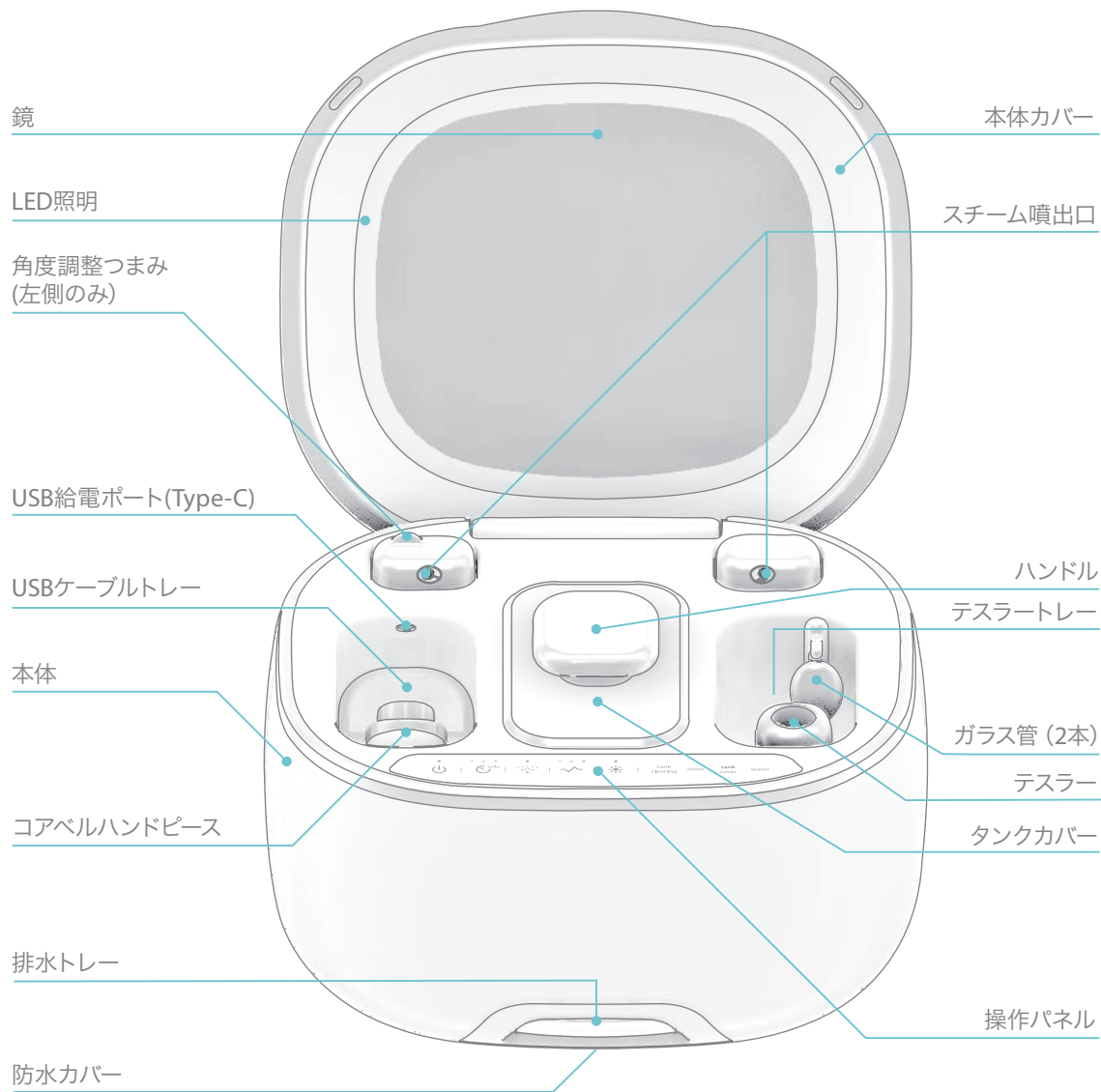
禁止



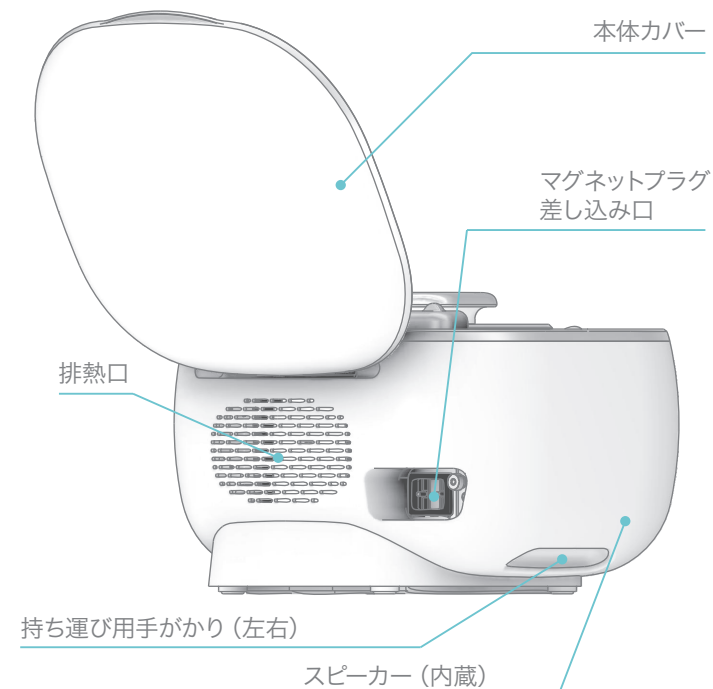
禁止

# 各部の名称と機能

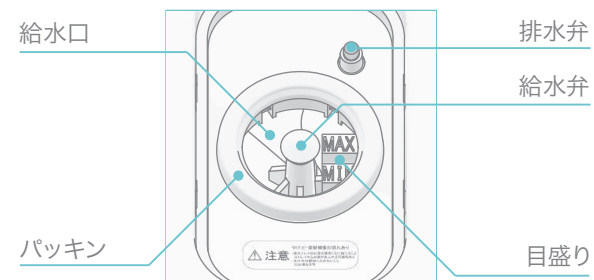
## 本体前面



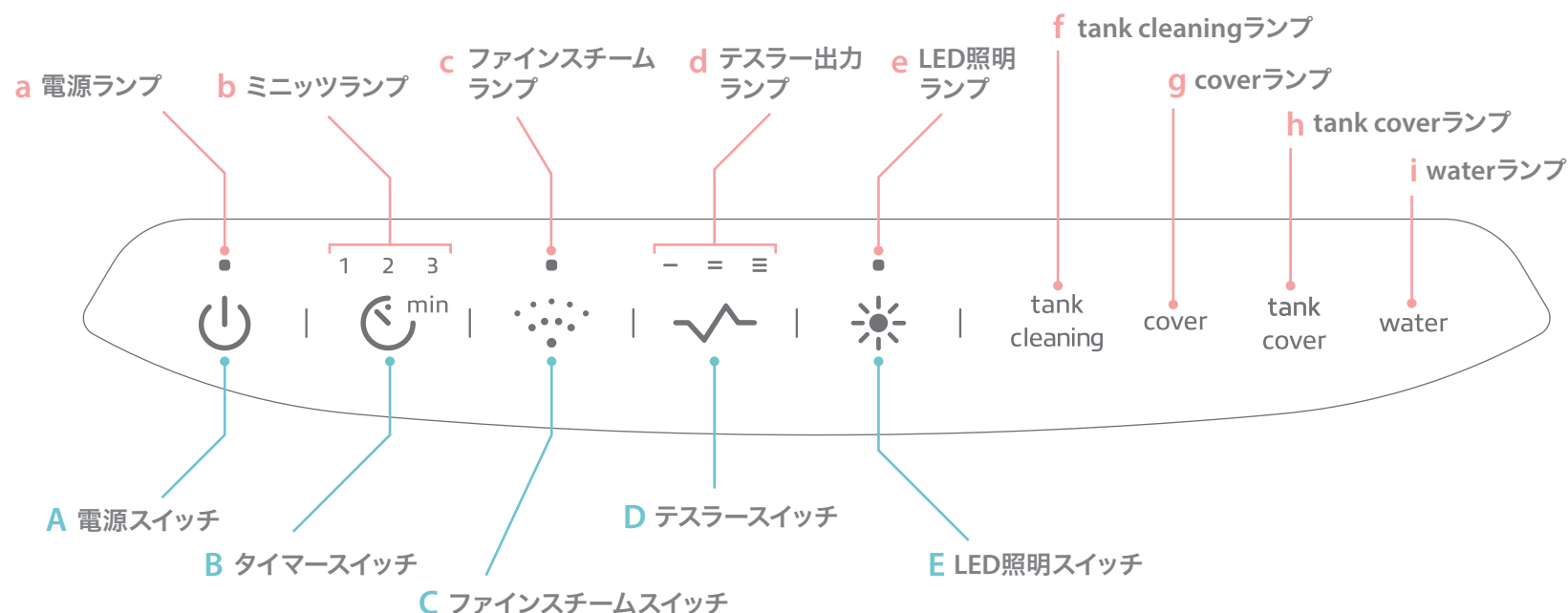
## 本体背面および左側面



## タンクカバーを開いた状態



## 操作パネルの各名称と操作方法



### A 電源スイッチ

スイッチを押すと本体の電源がONになり、上部の電源ランプ (a) が点灯(白色)します。また、長押しするとOFFになります。

### B タイマースイッチ

スイッチを押して使用時間を選ぶと、上部のミニッツランプ (b) が点灯(白色)し、約2秒後にタイマーがスタートします。

### C ファインスチームスイッチ

スイッチを押すとファインスチームランプ (c) が点灯(白色)し、ファイン化されたスチームが出ます。また、長押しすると終了します。

### D テスラースイッチ

スイッチを押すごとにテスラーの強さが3段階で選べ、上部のテスラー出力ランプ (d) が点灯(白色)します。また、長押しすると終了します。

### E LED照明スイッチ

スイッチを押すごとに照明の色と明るさが選べ、上部のLED照明ランプ (e) が点灯(白色)します。また、長押しすると消灯します。

### f tank cleaningランプ

タンク洗浄の時期になった場合に点灯(オレンジ色)します。

### g coverランプ

本体カバーが機器の使用可能範囲まで開いていない場合に点灯(オレンジ色)します。

### h tank coverランプ

タンクカバーが外れている場合に点灯(オレンジ色)します。

### i waterランプ

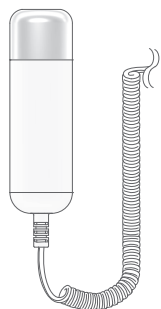
ヒートタンク\*内の水量をお知らせします。

- ・水量適正: 白色
- ・水量不足: オレンジ色

※ P21参照

## 各部品

### テスラー



※本体に接続されています

### スプーン型ガラス管

※本体に収納されています



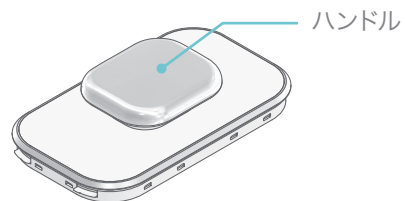
### クシ型ガラス管

※本体に収納されています



### タンクカバー

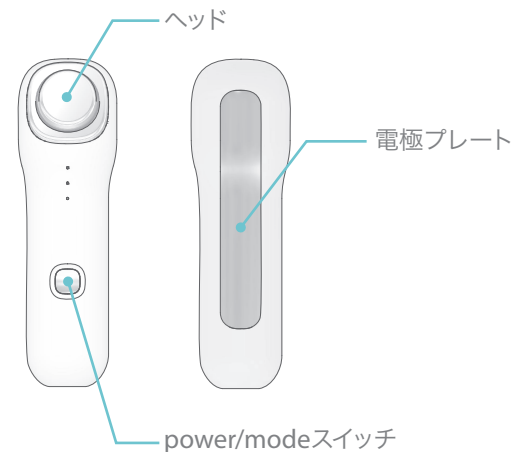
※本体にセットされています



ハンドル

※初めてご使用するとき、本体やタンクカバーに水滴が付着していることがあります。  
(検査時についた水で、衛生上問題はありません)

### コアベルハンドピース



ヘッド

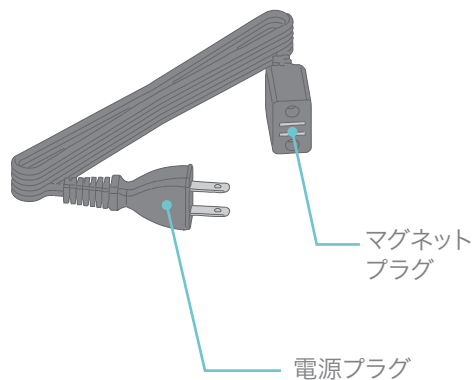
電極プレート

power/modeスイッチ

## 付属品

### 電源コード

※本体に収納されています



マグネット  
プラグ

電源プラグ

### タンク洗浄剤 (1包)



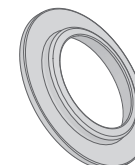
### USBケーブル (1m)

※両端 Type-C

※USB電源アダプタは付属されません。

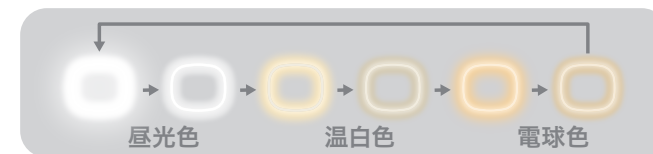


### コットンアタッチメント

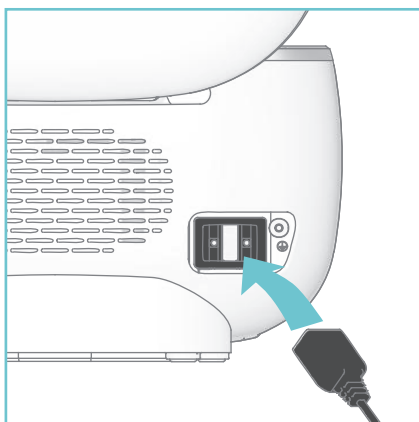


# ご使用前の準備

## 本器のセット

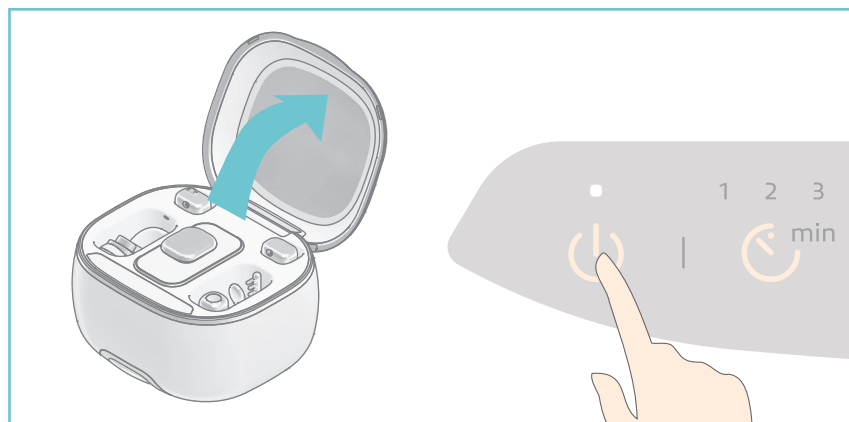


※ 照明は、前回消灯直前の設定からスタートし、上記のループに沿って変わります。



### 1 電源コードを差し込む

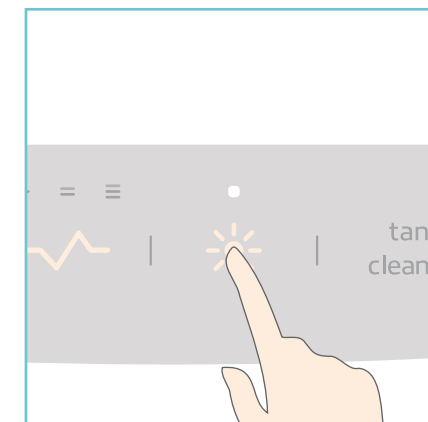
付属の電源コードのマグネットプラグを本体背面下部のマグネットプラグ差し込み口に差し込み、次に電源プラグを家庭用電源 (AC100V) のコンセントに差し込んでください。



### 2 本体カバーを開けて、電源スイッチを押す

本体カバーを使用範囲 (本体カバーを閉じた状態から75度以上) まで開きます。操作パネル上の電源スイッチを押してください。

- ※1 電源ランプが点灯(白色)し、ウェルカムメロディが流れます。
- ※2 coverランプが消灯すると使用可能となります。
- ※3 本体カバーが開ききっていない状態で、電源スイッチを押した場合、エラー音が鳴り、coverランプが点滅(オレンジ色)し、約30秒後に電源がOFFになります。
- ※4 coverランプが点滅中(オレンジ色)に本体カバーを上記の使用範囲まで開けば、通常通り使用可能になります。



### 3 LED照明の設定

LED照明スイッチを押して、照明の色、明るさを選びます。短く押すたびに、照明の色と明るさが順に6種類切り替わります。(上図) 長押し (0.5秒以上) すると消灯します。

< 照明メモリー機能について >  
消灯時の色と明るさを記憶します。次回からLED照明スイッチを押すと最後にLED照明スイッチで消灯した色と明るさの設定で点灯します。

## ご使用前の準備 (つづき)

### コアベルハンドピースの充電



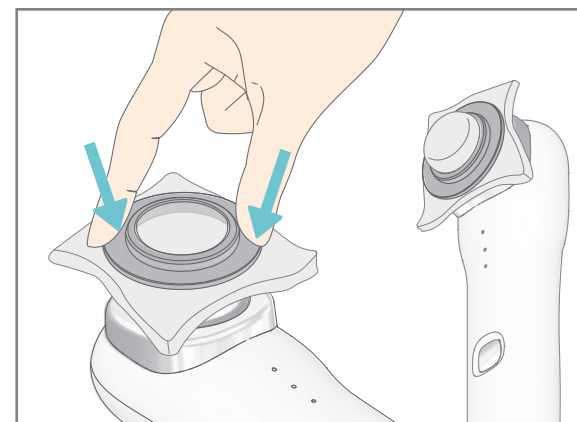
#### 1 USBケーブルをつなぎ充電する

コアベルハンドピースの下端にあるUSBコネクタ (Type-C) にUSBケーブルを差し込みます。次にコアベル本体のUSB給電ポートにもう片方のUSBケーブルを差し込みます。

- ※1 市販のUSB用アダプタ (Type-C) に接続しても充電が可能です。
- ※2 ランプで充電状態が確認できます。(上図参照)
- ※3 USBケーブルを差し込んだ状態でもご使用できます。
- ※4 コアベル本体の電源ケーブルをコンセントに差していないと充電できません。  
(操作パネルの電源スイッチはONにしなくても充電できます)
- ※5 コアベルハンドピース使用後は、充電をしてください。
- ※6 充電開始後数分間充電ランプが点灯しないことがありますが、そのまま充電すると点灯します。

### コットンアタッチメントの用途と使い方

ハンドピースは通常、コットンなしで使用しますが、cleanモードにおいて動作音が気になる方はコットンをご使用ください。



#### コットンアタッチメントを取り付ける

あらかじめ水で湿らせて固く絞った市販のコットンのコアベルハンドピースのヘッドにのせて、上からコットンアタッチメントごと押し込み、しっかりと固定します。

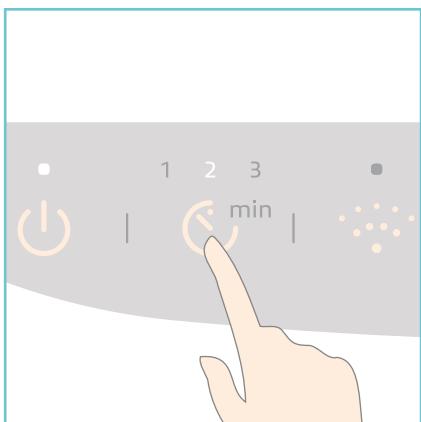
- ※ 市販のコットンの厚みや素材などによっては、適切に装着できないものがあります。コットンの推奨厚みは4~6mmです。

#### コットンアタッチメントの洗い方

水洗い可能です。

## タイマーのセット

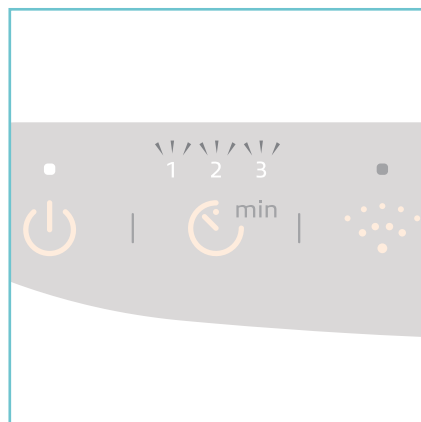
お手入れのご使用時間に合わせ、タイマーをご使用ください。  
お手入れに入る前に、あらかじめタイマーの操作方法をよく理解してください。  
なお、タイマーはファインスチーム、テスラー、LED照明とは連動していません。



### 1 使用時間をセットする

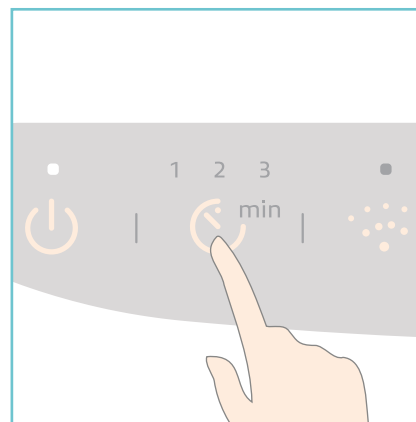
タイマースイッチを短く押して使用時間をセットします。約2秒後に作動します。

- ※1 タイマースイッチを短く押すたびにミニッツランプが1min→2min→3min→1min→の順に点灯(白色)します。
- ※2 設定時間のミニッツランプがゆっくり点滅(白色)してタイマーが作動します。経過時間に合わせて、ミニッツランプの数値表示(1.2.3)が減っていきます。



### 2 設定時間が経過すると

設定時間が経過するとタイマーメロディが流れ、すべてのミニッツランプが点滅(白色)します。



### ●途中でタイマーを止めたいときは?

タイマースイッチを長押し(0.5秒以上)してミニッツランプをすべて消灯させます。タイマーが作動し始めてから設定を変更したい場合は、タイマースイッチを長押し(0.5秒以上)し、タイマーを終了させてから、もう一度設定します。

# ご使用方法：ファインスチーム

お顔全体に微粒子の蒸気を浴びます。

ご使用前にご購入時にお渡ししたガイド一式をご確認のうえ、正しくお使いください。

## タンクへの注水



### 1 タンクカバーを取り外す

タンクカバーのハンドルを回しながら取り外します。

< tank cover ランプ点灯 (オレンジ色) >

< water ランプ点灯 (オレンジ色) >

#### ⚠ 注意

- ・タンクカバーを取り外すと、本体に残っている水が自動で排水されます。
- ・タンクカバーを取り外したときは、毎回排水トレーの水を捨ててください。



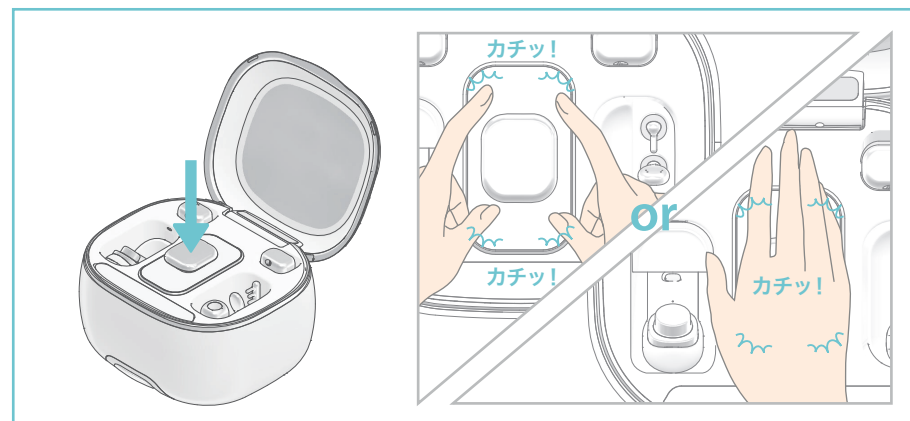
### 2 本体の給水口に水を入れる

給水口にコップなどを使って水を入れます。目盛り表示のMAX(170mL)とMIN(120mL)の間の水位が適量です。

※ 水を入れただけではwaterランプはオレンジ色のままです。適量以上の水を入れると、余分な水だけが排水トレーへ排水されます。この時、量によっては排水センサーが働き、排水お知らせ音が鳴る場合があります。

#### ⚠ 注意

- ・給水口には水道水以外のもの（香料、洗剤など）は入れないでください。スチーム噴出口から湯滴が出たり、機能が正常に働かないなど、やけどや故障の原因となります。
- ・40℃以上のお湯を入れしないでください。やけどや変形・破損の原因となります。



### 3 タンクカバーを取り付ける

タンクカバーを上図のようにカチッと音がするまで本体に押し込みます。

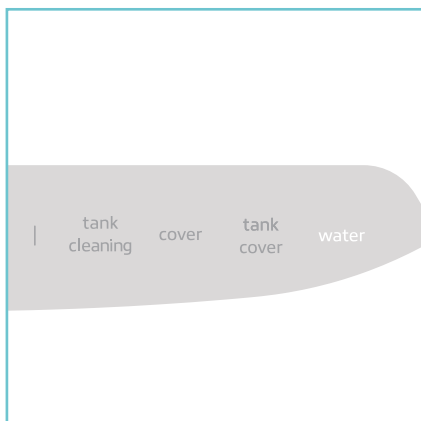
< tank cover ランプ消灯 >

< water ランプ点灯 (白色) >

※ タンクカバーを取り付けてからwaterランプが白色になるまで約10秒かかります。



## ファインスチーム操作



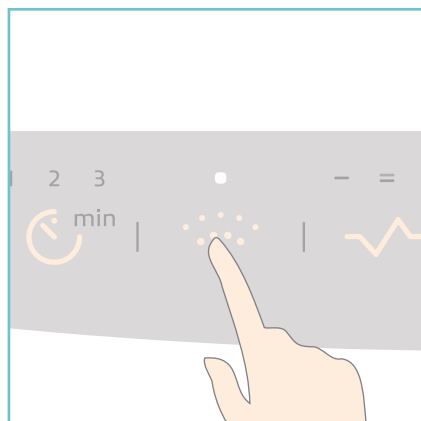
### 1 各ランプの状態を確認する

waterランプが白色に点灯しているか確認してください。

<waterランプ点灯 (オレンジ色)>  
タンク内に水を入れてください。

<tank coverランプ点灯 (オレンジ色)>  
タンクカバーを取り付けてください。

<tank cleaningランプ点灯 (オレンジ色)>  
P30～31の「タンクの洗浄」を行ってください。

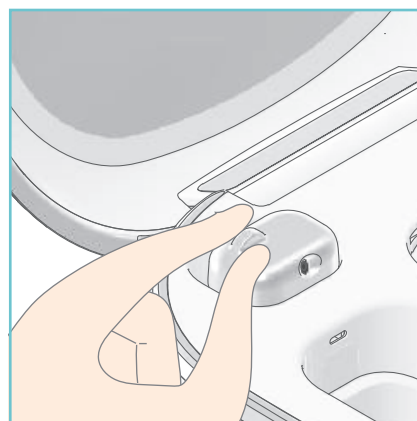


### 2 ファインスチームスイッチを押す

<ファインスチームランプ点灯 (白色)>  
約1分でファインスチームが出はじめます。

※ 連続最大ファインスチーム発生時間は、  
10分強です。

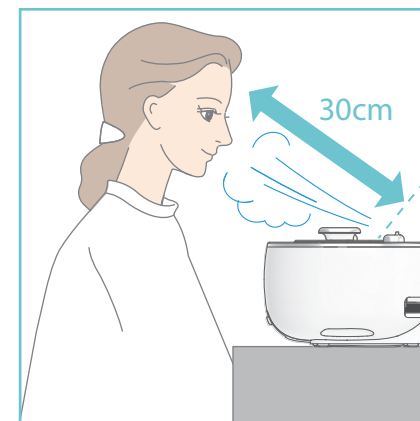
**⚠ 注意**  
ファインスチームの使用後や使用直後は、タンクカバーを取り外さないでください。  
高温のお湯が自動排水され、やけどや家財に損害を与える原因となります。



### 3 スチーム噴出口の角度を調整する

左側のスチーム噴出口のつまみを持って角度を調整します。(右側のスチーム噴出口も連動します)

**⚠ 注意**  
噴出口付近のファインスチームは高温です。  
角度を調整するときは、ファインスチームが手や指に触れないようご注意ください。



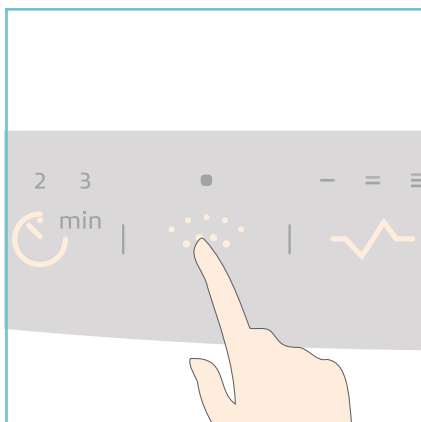
### 4 お手入れ

P15の「タイマーのセット」にしたがって、タイマーをセットしてください。  
スチーム噴出口から30cm離れて使用してください。

**⚠ 注意**  
スチーム噴出口から20cm以内のファインスチームに直接顔や手を触れないでください。  
高温のため、やけどの原因となります。

## ご使用方法：ファインスチーム (つづき)

### ファインスチーム操作 (つづき)



#### 5 設定時間が経過したら

タイマーメロディが流れます。  
ファインスチームスイッチを長押し (0.5秒以上)して、ファインスチームを終了させます。

<ファインスチームランプ消灯>



#### 6 ファインスチームが終了したら

本体は動かさず、10分以上冷ましてください。

**▲注意**

- ・ファインスチーム終了後10分間は、タンクカバーを取り外さないでください。
- ・使用直後にタンクカバーを取り外すと、高温のお湯が自動排水され、やけどや家財に損害を与える原因となります。



#### 7 排水する

タンクカバーのハンドルを回して取り外し、タンク内の残水を排水トレイへ排水させます。

※ 排水中は、waterランプがオレンジ色に点滅し通知音(ピロンピロン・・・ピロンピロン)が鳴り続けます。通知音が鳴り止むまで排水トレイを引き出さないでください。

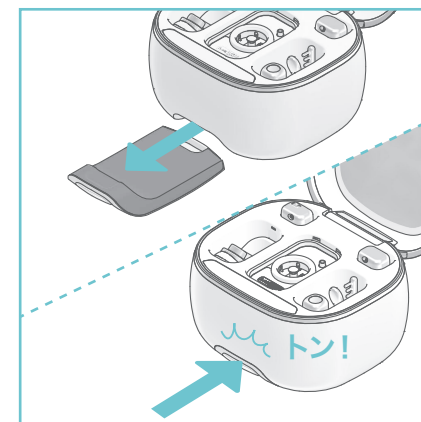
<tank coverランプ (オレンジ色) 点灯>

<排水中: waterランプ (オレンジ色) 点滅>

<排水後: waterランプ (オレンジ色) 点灯>

**▲注意**

電源OFFまたは電源コードを外した状態では排水中のお知らせはされませんが、排水はされます。



#### 8 排水トレイの水を捨てる

waterランプが点灯 (オレンジ色) になっているのを確認してから排水トレイを引き出してください。

水を捨てた後は、必ず排水トレイを本体の奥までしっかりとセットしてください。

※ 防水カバーは、結露した水滴の受け皿として設置しています。

**▲注意**

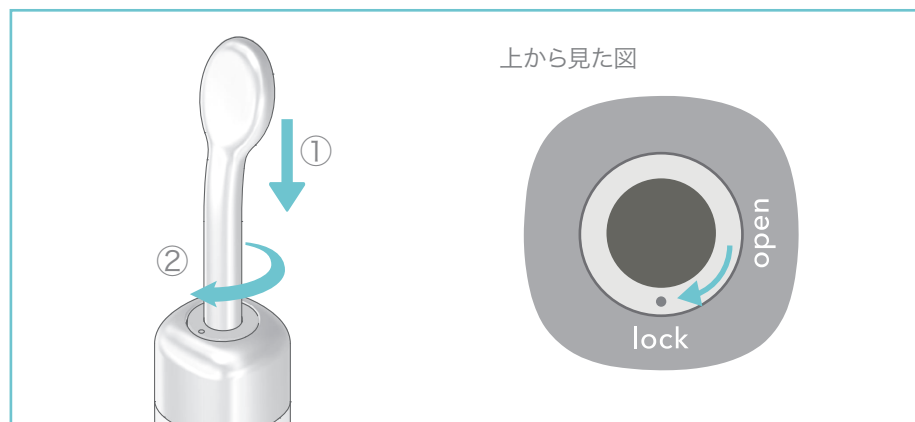
排水は衛生上必ず行ってください。排水を怠ると菌の増殖や水アカの付着、異臭の原因となります。

# ご使用方法：テスラー

## テスラー操作

ガラス管を肌に密着させて滑らせるように動かします。

ご使用前にご購入時にお渡ししたガイド一式をご確認のうえ、正しくお使いください。



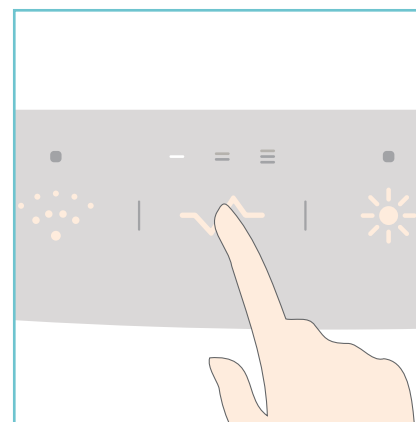
### 1 ガラス管を取りつける

ガラス管の●マークを本体のopenの位置に合わせて挿入し、次に●マークがlockの位置になるまで回転してください。

※ 取り付け方法は、スプーン型ガラス管、クシ型ガラス管共通です。

#### ⚠ 注意

- ・ ガラス管を落としたり、ぶつかけたりすると破損してけがの原因となります。取り扱いには十分ご注意ください。
- ・ ファインスチーム使用中にテスラー、ガラス管を出し入れするときは、直接手にファインスチームが触れないように十分に注意してください。

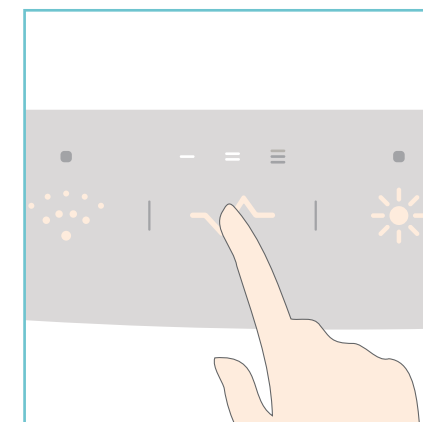


### 2 テスラースイッチを押す

<テスラー出力1 (-) ランプ点灯(白色)>

#### ⚠ 警告

放電しているガラス管に、引火性のもの（アルコール、シンナー、ベンジン、除光液、スプレーなど）を絶対に近づけないでください。やけどや火災の原因となります。



### 3 出力を選ぶ

テスラースイッチを押すごとに強さが3段階で選べます。選択後、約1.5秒でテスラーが作動します。テスラースイッチを長押し（0.5秒以上）することで、テスラーOFFになります。

## ご使用方法:テスラー (つづき)

### テスラー操作 (つづき)



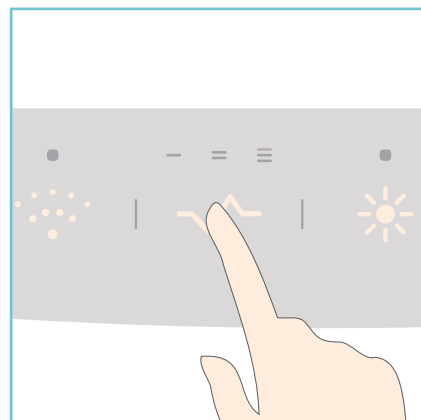
#### 4 お手入れ

タイマーをセットした後、スチーム噴出口からお顔を30cm離して、ファインスチームを浴びながらスプーン型ガラス管でお手入れします。

※ P15「タイマーのセット」にしたがって、タイマーをセットしてください。

**⚠ 注意**  
くちびるや目の周りのお手入れは行わないでください。事故やトラブルの原因となります。

**⚠ 注意**  
マグネットネイルをつけてテスラーを使用すると、指先に刺激を感じる場合があります。



#### 5 設定時間が経過したら

タイマーメロディが流れたら、テスラースイッチを長押し(約0.5秒)して、テスラーを終了させます。

※ テスラーは、作動してから5分経過すると自動的に切れます。(自動OFF機能)

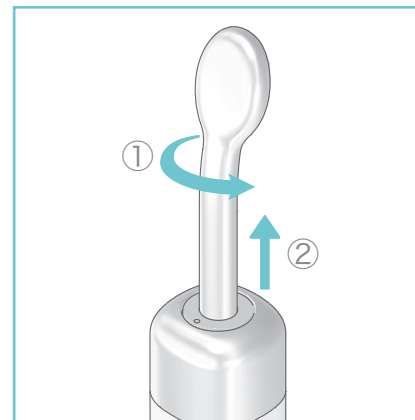
※ ファインスチームを終了する場合は、ファインスチームスイッチを長押しして終了します。

### オゾン発生について

テスラーマッサージの際に、ガラス管と皮膚接触部分にオゾンが発生しますが、使用時の吸入空気中のオゾン濃度は0.02ppm~0.04ppmと微量で、通常のご使用による弊害はありません。

※ 労働環境基準では、1日8時間、1週40時間の正規の労働時間中反復暴露されても、健康に悪影響を及ぼさないオゾン許容濃度は0.1ppmとされています。

※ 使用中はオゾン特有のにおいがします。



#### 6 ガラス管を取り外す

ガラス管の●マークを本体のopenの位置になるまで回転させてから取り外してください。

※1 取り外し方法は、スプーン型ガラス管、クシ型ガラス管共通です。

※2 ご使用后、ガラス管に残った化粧品は、ティッシュペーパーなどで拭き取ってください。

**⚠ 注意**  
ガラス管は水洗い厳禁です。  
水で洗うと放電しなくなるなど故障の原因となります。



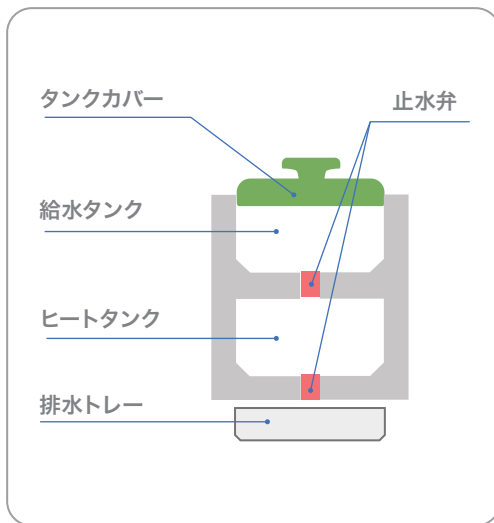
#### ● 頭皮のケア

クシ型ガラス管で髪をとかすように動かします。



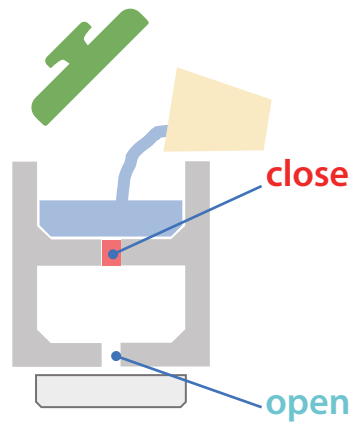
## 給水と排水のしくみ

タンクカバーの操作を正しく行っていただくために下記のしくみをご参照ください。

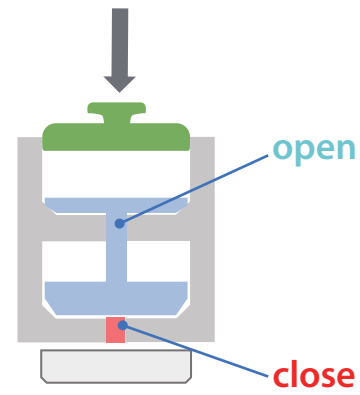


断面図イメージ

- ① タンクカバーを外し、給水口に水を入れる。
- ② 給水タンクに水がたまる。

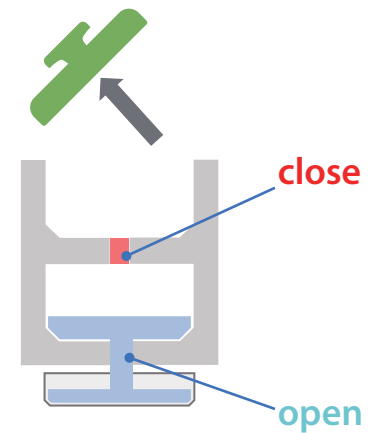


- ③ タンクカバーを取り付ける。
- ④ ヒートタンクに水が供給される。(自動給水)



※ ファインスチーム発生に必要な水を少しずつヒートタンクへ自動で供給します。

- ⑤ ファインスチーム使用後、タンクカバーを取り外す。
- ⑥ 排水トレイに水が入る。(自動排水)



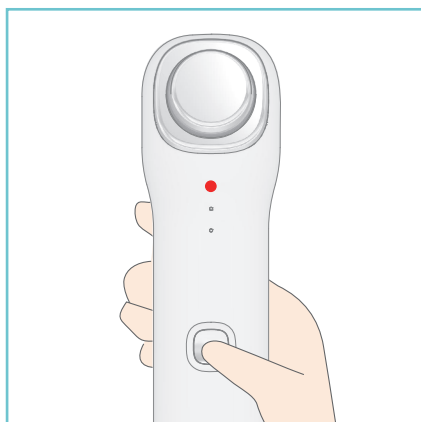
※ タンクカバーを取り外し、排水中の通知音が止んだら排水トレイの水を捨ててください。

# ご使用方法: コアベルハンドピース

## boostモード

サキナビューティープログラム化粧品などを肌へなじませます。

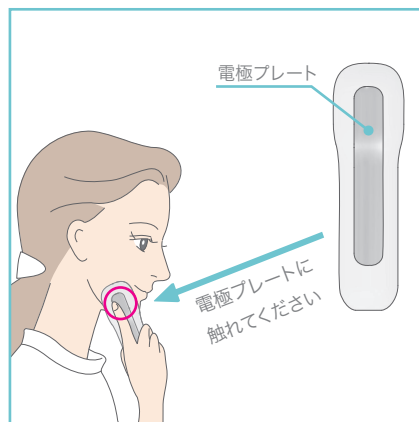
ご使用前にご購入時にお渡ししたガイド一式をご確認のうえ、正しくお使いください。



### 1 boostモードにします

power/modeスイッチを押して、boostモードにします。

<boostランプ (赤色) 点灯>



### 2 お手入れ

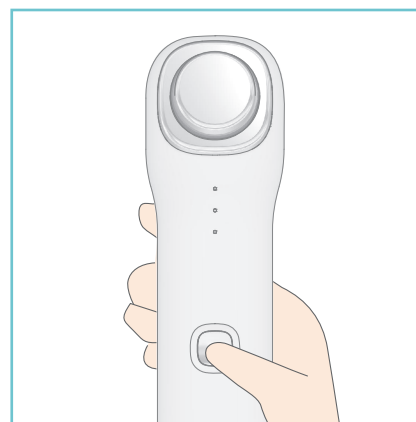
背面の「電極プレート」に手が常に触れるように持ち、ヘッドを肌に当ててください。振動が発生していれば正しく作動しています。

※1 ヘッドが自動的に温かくなります。(boostモードのみ)

※2 モード選択から、1分おきにお知らせ音が鳴ります。(1分後、2分後、3分後)  
お手入れ時間の目安になります。

#### ⚠ 注意

ヘッドを肌に強く押し付けたり、無理に引っばったりしないでください。皮膚トラブルの原因となります。

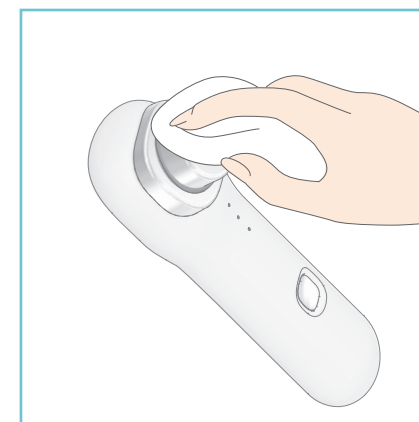


### 3 終了したら

power/modeスイッチを操作して、OFFにします。

<全ランプ消灯>

※ モード選択から3分経過すると自動でOFFになります。



### 4 化粧品をよく落とす

ヘッドに残った化粧品をティッシュペーパーなどで拭き取ってください。

#### ⚠ 注意

水洗いしないでください。故障の原因となります。

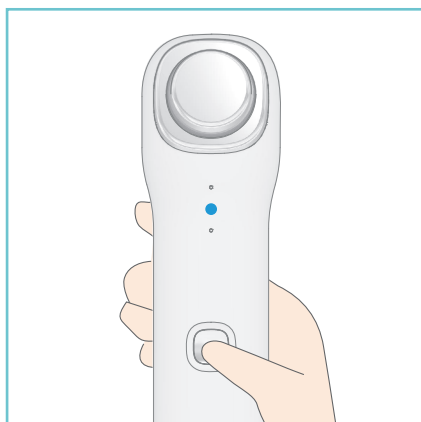
※ 汚れが気になる場合は、アルコールを含ませた柔らかい布などで拭き取ってください。

※ コアベルハンドピース使用後は充電をしてください。

## coolモード

冷却して肌を引き締めます。

ご使用前にご購入時にお渡ししたガイド一式をご確認のうえ、正しくお使いください。



### 1 coolモードにします

power/modeスイッチを操作して、coolモードにします。

<coolランプ (青色) 点灯>



### 2 お手入れ

ヘッドを肌に当ててください。

※1 ヘッドが自動的に冷たくなります。  
(coolモードのみ)

※2 モード選択から、1分おきにお知らせ音が鳴ります。(1分後、2分後、3分後)  
お手入れ時間の目安になります。

**▲注意**  
ヘッドを肌に強く押し付けたり、無理に引っばったりしないでください。皮膚トラブルの原因となります。



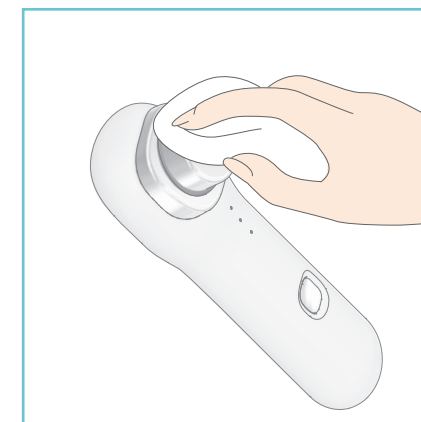
### 3 終了したら

power/modeスイッチを操作して、OFFにします。

<全ランプ消灯>

※1 モード選択から3分経過すると自動でOFFになります。

※2 coolモード使用後にヘッドが温かくなりますが異常ではありません。(内部冷却素子の放熱のため)  
引き続き、お手入れを行う場合は時間をおき、冷ましてからご使用ください。



### 4 化粧品をよく落とす

ヘッドに残った化粧品をティッシュペーパーなどで拭き取ってください。

**▲注意**

水洗いしないでください。故障の原因となります。

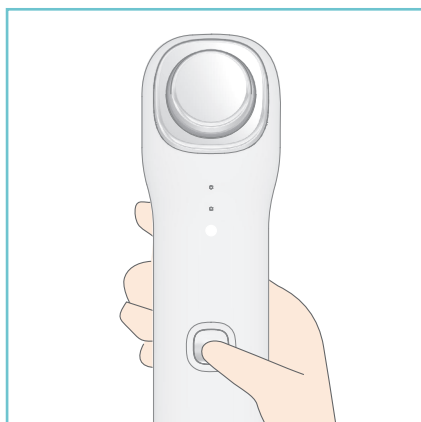
※ 汚れが気になる場合は、アルコールを含ませた柔らかい布などで拭き取ってください。  
※ コアベルハンドピース使用後は充電をしてください。

## ご使用方法: コアベルハンドピース (つづき)

### cleanモード

肌表面や毛穴の汚れなどを浮かせて取り除きます。

ご使用前にご購入時にお渡ししたガイド一式をご確認のうえ、正しくお使いください。



#### 1 cleanモードにします

power/modeスイッチを操作して、cleanモードにします。

<cleanランプ (白色) 点灯>



#### 2 お手入れ

背面の「電極プレート」に手が常に触れるように持ち、ヘッドを肌に当ててください。振動が発生していれば正しく作動しています。

※ モード選択から、1分おきにお知らせ音が鳴ります。(1分後、2分後、3分後)  
お手入れ時間の目安になります。

#### ⚠ 注意

ヘッドを肌に強く押し付けたり、無理に引っばったりしないでください。皮膚トラブルの原因となります。ヘッドの滑りが悪くなったと感じたら、化粧品を追加してください。

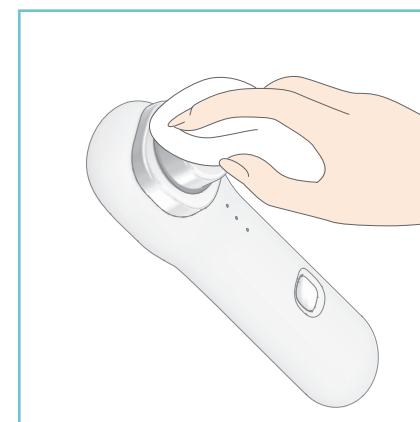


#### 3 終了したら

power/modeスイッチを押して、OFFにします。

<全ランプ消灯>

※ モード選択から3分経過すると自動でOFFになります。



#### 4 化粧品をよく落とす

ヘッドに残った化粧品をティッシュペーパーなどで拭き取ってください。

#### ⚠ 注意

水洗いしないでください。故障の原因となります。

※ 汚れが気になる場合は、アルコールを含ませた柔らかい布などで拭き取ってください。  
※ コアベルハンドピース使用後は充電をしてください。



## お手入れが終了したら……



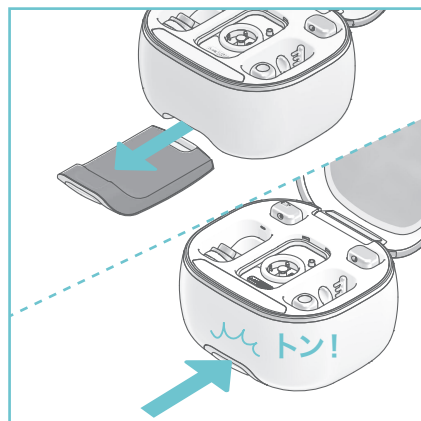
### 1 排水する

終了後、10分以上冷ましてからタンクカバーのハンドルを回して取り外し、タンク内の残水を排水トレイへ排水させます。  
※ 排水中は、waterランプがオレンジ色に点滅し通知音(ピロピロン・・・ピロピロン)が鳴り続けます。通知音が鳴り止むまで排水トレイを引き出さないでください。

<tank coverランプ (オレンジ色) 点灯>  
<排水中: waterランプ (オレンジ色) 点滅>  
<排水後: waterランプ (オレンジ色) 点灯>

#### ⚠ 注意

電源OFFまたは電源コードを外した状態では排水中のお知らせはされませんが、排水はされます。



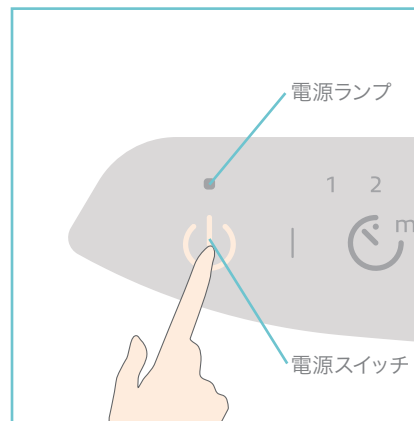
### 2 排水トレイの水を捨てる

排水トレイを引き出して、水を捨てます。waterランプが点灯 (オレンジ色) になっているのを確認してから排水トレイを引き出してください。  
捨てた後は、必ず排水トレイを本体の奥までしっかりとセットしてください。

※ 防水カバーは、結露した水滴の受け皿として設置しています。

#### ⚠ 注意

排水は衛生上必ず行ってください。排水を怠ると菌の増殖や水アカの付着、異臭の原因となります。



### 3 電源を切る

本体の電源スイッチを長押し (約0.5秒以上) して、電源ランプが消灯することを確認します。

<電源スイッチ以外消灯>

※ 電源をONのまま、本体カバーを閉じると約3秒後に電源がOFFになります。

最後に電源コードを外してください。

<電源スイッチ消灯>

# 音量の設定方法

スピーカーの音量を4段階に設定できます。  
なお、変更された音量は電源を切っても記憶されます。

※ 設定前にタイマー・ファインスチーム・テスラーのスイッチがOFFになっていることを確認してください。

## 設定対象音

- **ウェルカムメロディ音**  
起動をお知らせする音楽。
- **タイマーメロディ音**  
タイマー設定時間の終了をお知らせする音楽。
- **クリック音**  
スイッチを押したときに鳴る音。
- **エラー音**  
誤った操作をしたときに鳴る音。
- **排水お知らせ音**  
排水中であることを知らせる音。

※ 機器の異常を知らせるアラーム警告音の音量は調整できません。

## 使用するスイッチ

### タイマースイッチ



## 1 音量設定モードにする

電源がONになっている状態でタイマースイッチを約3秒間押し続けると、ピロン♪というお知らせ音とタイマーメロディが流れ、音量設定モードになります。

※ 無音設定の場合でも、音量設定モードになったことを知らせるためのお知らせ音が鳴ります。

## 2 好みの音量を選択する

タイマースイッチを押すごとに音量が選べます。

※ タイマースイッチを押すごとに、ミニッツランプが点灯(白色)します。

### 音量レベル

1min	小
2min	中 (工場出荷時設定)
3min	大
全消灯	無音

## 3 音量設定モードを終了する

タイマースイッチを約3秒間押し続けます。ピロン♪というお知らせ音とともに設定され、音量設定モードが終了します。

※ 無音設定の場合でも、音量設定モードの終了を知らせるためのお知らせ音が鳴ります。


# よくあるお問い合わせ

マシンフリーダイヤル ☎0120-2171-00  
コメント電機Webサイト「お客様サポート」



使用中に「故障かな?」と思ったら、以下のQ&Aにしたがってお調べいただき、解決しない場合は電源プラグをコンセントから抜いて、マシンフリーダイヤルまたはコメント電機Webサイト「お客様サポート」へお問い合わせください。

## Q 電源が入らない

- A
- 電源コードは正しく取り付けられていますか?
  - 電源ランプ  は点灯(白色)していますか?

## Q ファインスチームスイッチが入らない

- A
- cover ランプがオレンジ色に点灯していませんか?  
→ 本体カバーを使用範囲まで開く。[P13]
  - water ランプがオレンジ色に点灯していませんか?  
→ 給水口に水を入れる。[P16]
  - tank cover ランプがオレンジ色に点灯していませんか?  
→ タンクカバーを本体にきちんと取り付け。[P16]

## Q ファインスチームの出力が変動する

- A
- エアコンなどの風の影響を受けていませんか?  
→ 本体を移動させる。  
※ 移動させるときは、必ず電源を切ってください。

## Q ファインスチームの色が薄く見えにくいときがある

- A
- ファインスチームはご使用環境(室温・湿度・エアコンの使用など)によって見え方が異なる場合があります。

## Q ファインスチーム使用中、本体から“ぼこぼこ”と音がする

- A
- 水が沸騰する音で異常ではありません。

## Q 排水すると本体の下が濡れる

- A
- ファインスチーム使用后10分以内に排水していませんか?  
→ お湯の蒸気で結露した水滴が落ちる可能性があります。 [P18]
  - 排水中の通知音が鳴り止む前に排水トレーを引き出していないですか? [P18]
  - 排水トレーが奥まできちんとセットされていますか? [P18]

## Q 排水トレーから水があふれる

- A
- 排水トレーの水を捨てないまま、繰り返し給水しませんでしたか?  
→ タンクカバーを取り外すと、本体内の水が自動で排水されます。タンクカバーを取り外したときは、毎回、必ず排水トレーの水を捨ててください。

## Q テスラスイッチが使用中に切れる

- A
- テスラスイッチを入れ、5分たつと自動で切れます。

## Q ガラス管を肌に当てても刺激がない

- A
- 化粧品などが塗られていない手の甲など素肌部分に当て、刺激の有無をご確認ください。軽く触れて刺激を感じればご使用いただけます。全く刺激が感じられない場合は、機器の故障が考えられるので、マシンフリーダイヤルまたはコメント電機Webサイト「お客様サポート」へお問合せください。

※ ガラス管の消耗の目安は3年ですが、刺激があれば問題なくご使用いただけます。

## Q 本体カバーを閉めても少しだけ浮いて隙間ができる

- A
- 本体カバーはお好きな角度で止められる構造になっており、ゆっくり閉じるとストッパー機能によって本体カバーが少し浮いてしまうことがありますが、パタンと音がするように締めていただければしっかりと閉まります。

# エラー表示一覧

マシンフリーダイヤル ☎ 0120-2171-00  
 コメット電機Webサイト「お客様サポート」



操作パネルの表示で、エラー内容をお知らせします。  
 ご対応方法を実施したうえで、繰り返しエラーが発生する場合は電源プラグをコンセントから抜いて、マシンフリーダイヤルまたはコメット電機Webサイト「お客様サポート」へお問い合わせください。

操作パネル表示	「」 「」 : 点滅 「」 「」 : 点灯	エラー内容	ご対応方法
		ヒートタンクの温度異常を検出しました	一度排水して、電源プラグを差しなおし、電源スイッチを入れてください。(下図「要修理エラーモード」の表示になります)  約10分間放置し、タンク内の温度を冷ました後、電源スイッチとテストスイッチを同時に長押し(約3秒)してください。→“ピロン♪”と音がしてエラー解除になります。
		スチーム配管経路の温度異常を検出しました	一度排水して、電源プラグを差しなおし、電源スイッチを入れてください。(下図「要修理エラーモード」の表示になります)  約10分間放置し、タンク内の温度を冷ました後、電源スイッチとテストスイッチを同時に長押し(約3秒)してください。→“ピロン♪”と音がしてエラー解除になります。
		温度監視センサーの不具合を検出しました	一度排水して、電源プラグを差しなおし、電源スイッチを入れてください。(下図「要修理エラーモード」の表示になります)  約10分間放置し、タンク内の温度を冷ました後、電源スイッチとテストスイッチを同時に長押し(約3秒)してください。→“ピロン♪”と音がしてエラー解除になります。
		内部タイマーの不具合を検出しました	内部部品の異常を検出しています。 使用を中止して修理をご依頼ください。(ご自身で解除できません)
		音声ICの不具合を検出しました	内部部品の異常を検出しています。 使用を中止して修理をご依頼ください。(ご自身で解除できません)

※ 上記、操作パネルの表示部は強調しており、実際のサイズとは異なります。

## 本器のお手入れ

各部のお手入れは次の方法で正しく行ってください。  
お手入れは、電源プラグをコンセントから抜いて行ってください。

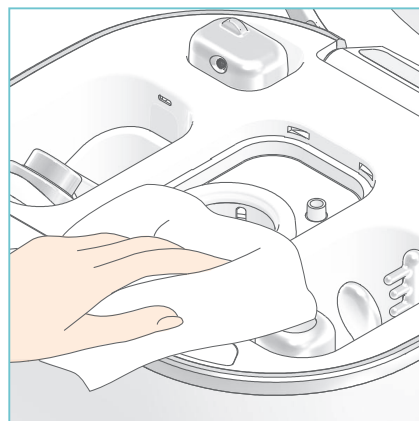


### 本体・コアベルハンドピース

本体・コアベルハンドピースの汚れや、化粧品などが付着したときは、ぬるま湯またはアルコールを含ませたやわらかい布を使い、軽い力で拭き取ってください。

#### ⚠ 注意

シンナー、ベンジン、除光液などは使わないでください。故障や部品の割れ、変色などの原因となります。



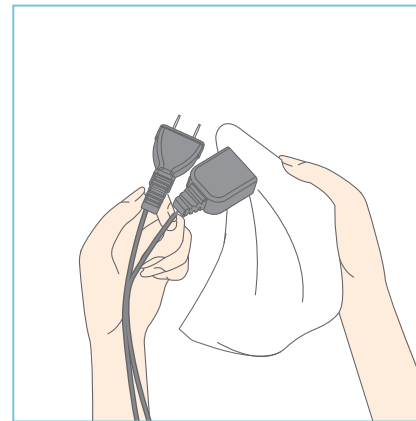
### 本体側の給水部

給水部に水アカなどの汚れが付着したときは、ぬるま湯を含ませたやわらかい布を使い、軽い力で拭き取ってください。

※ 汚れがひどくなると落とせなくなる可能性がありますので、ご注意ください。

#### ⚠ 注意

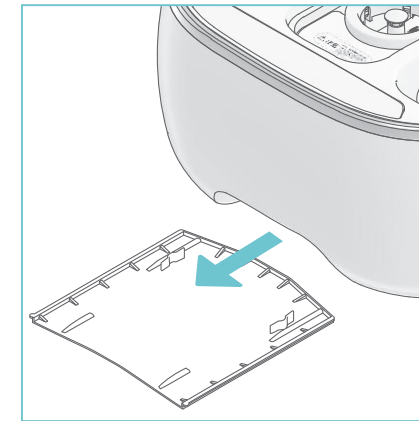
洗剤などは使わないでください。本体内部に入るとスチーム噴出口から湯滴が飛び出るなど不具合の原因となります。



### 電源コード (電源プラグ/マグネットプラグ)

電源プラグとマグネットプラグは、月に1回、乾いた布でゴミやほこりを拭き取ってください。

※ 湿気などで絶縁不良になり火災の原因となります。



### 防水カバー

防水カバーに汚れが付着した時は、本体から外して、ぬるま湯を含ませたやわらかい布を使い、軽い力で拭き取ってください。

本体に再度セットするときは、カチッと音がするまで差し込んでください。

# タンクの洗浄

tank cleaningランプが点灯したら、付属の「タンク洗浄剤」で正しく洗浄を行ってください。  
タンク洗浄は、高温洗浄を行いますので、必ず電源プラグを差してください。 ※タンク洗浄は、約7時間かかります。

高温洗浄とは？ : タンク内の温度を高温 (90°C) に保ちながら、タンク洗浄を行う仕組みです。



## 1 tank cleaningランプ点灯

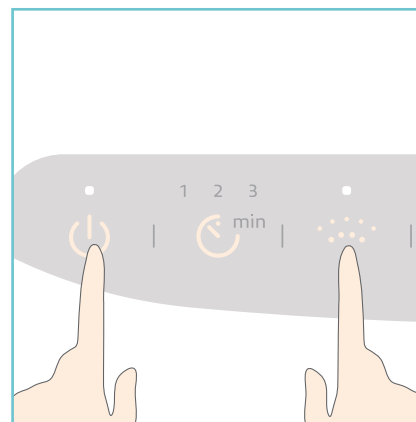
タンク使用時間が、目安として1日2分毎日運転で約2年相当分経過するとtank cleaningランプがお知らせ音と共に点灯(オレンジ色)します。(電源スイッチON後、即鳴動)

※ tank cleaningのお知らせの強制解除はできません。tank cleaningランプが点灯(オレンジ色)している状態でも、すべての機能がご使用になれます。



## 2 タンク洗浄剤を溶かした水を給水口に入れる

コップなどに、約120mlの水を用意し、タンク洗浄剤を入れて、よくかき混ぜて溶かします。溶かした水を給水口に入れます。タンクカバーをカチッと音がするまで本体に押し込みます。



## 3 タンク洗浄を開始する

電源スイッチとファインスチームスイッチを同時に3秒以上押します。

お知らせ音と共に、tank cleaningランプが点灯(オレンジ色)から点滅(オレンジ色)に変わり、洗浄モードを開始します。(約7時間)

※1 タンク洗浄中は、他の機能はご使用になれません。

※2 タンク洗浄途中に電源スイッチをOFFにして再度ONにした場合は、tank cleaningランプがお知らせ音と共に再点灯(オレンジ色)します。その際は、タンク洗浄を再度行ってください。残りの時間分のタンク洗浄を行います。



## 4 タンク洗浄中

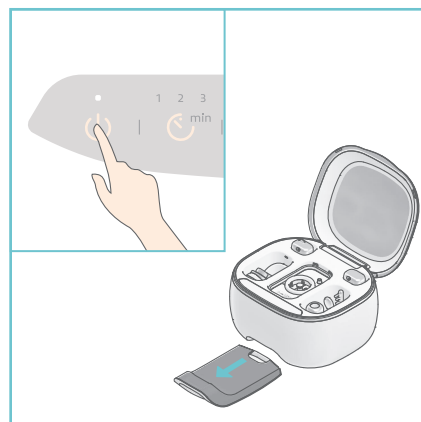
タンク洗浄が始まると、tank cleaningランプが点滅(オレンジ色)します。



## 5 タンク洗浄が終わったら

タンク洗浄が終了すると、自動的に電源がOFFとなります。

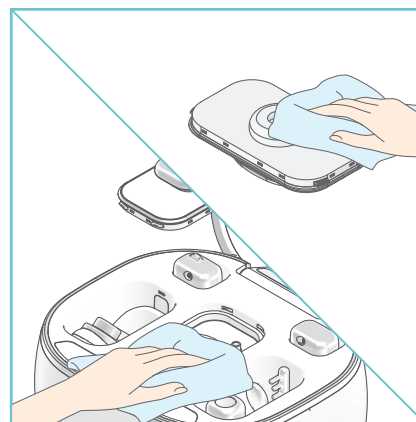
<電源スイッチ以外消灯>



## 6 電源を入れ、洗浄剤を排水する

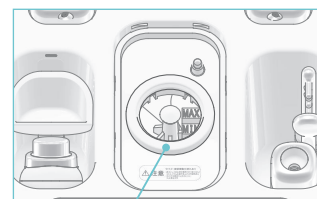
本体カバーを使用範囲まで開き、操作パネル上の電源スイッチを押して電源を入れてください。  
タンクカバーを取り外し、排水させます。排水お知らせ音が終了したら排水トレーを引き出して、洗浄剤を捨てます。

※ 排水中は、waterランプがオレンジ色に点滅し通知音(ピロンピロン・・・ピロンピロン)が鳴り続けます。通知音が鳴り止むまで排水トレーを引き出さないでください。



## 7 清掃する

洗浄剤の成分が固形化し、タンクカバーとパッキンに付着している場合がありますので、柔らかい布などで拭き取ってください。



パッキン



## 8 タンクをすすぐ

- ① コップなどで約170mlの水を給水口へ入れます。
- ② タンクカバーを取り付けます。
- ③ waterランプが白色に点灯してから、タンクカバーを取り外し排水させます。排水中はwaterランプが点滅(オレンジ色)し、排水お知らせ音が鳴ります。
- ④ 排水お知らせ音が終了したら、排水トレーを引き出し、水を捨てます。
- ⑤ 排水トレーを取り付けます。

①～⑤を2～3回繰り返します。

## 定格・性能

### コアベル本体

定格電圧	AC100V			
定格周波数	50 / 60Hz			
外形寸法	幅	奥行き	高さ	
	収納時	31.8cm	27.8cm	22.4cm
	使用時(最大値)	31.8cm	40.5cm	42.0cm
質量(全付属品収納時)	4.3kg			
消費電力	テスラー動作時 出力3(≡)	4.3W		
	ファインスチーム動作時	505W		
	LED照明点灯時	8.0W		
	USB給電中のboost動作時	8.0W		

### コアベルハンドピース

電源電圧	5V 供給元(コアベル本体 or 外部充電器) : 充電電流 0.5A
電池	リチウムイオンポリマー電池1個 / 1000 mAh
外形寸法	16 × 4.8 × 5.2cm
質量(付属品含まず)	140g
充電時間	約2.5時間(室温25°C時) ※1
満充電時動作回数	boost、cool、cleanモードを各3分連続使用で、約3回分 ※2
防水性	非防水

※1 充電時間は、電池の状態により変化する場合があります。初めてお使いのときや長期間(数週間以上)使われなかったときは、充電時間が変化する場合があります。また、充電開始後数分間充電ランプが点灯しないことがあります。そのまま充電すると点灯します。

※2 使用頻度や待機時間、周辺環境によって短くなる場合があります。使用途中の電池切れを防止するために使用後は充電をしてください。





## 保管

### 日常の保管

- 乳幼児の手に触れないように、各部品は所定の場所に正しく収納し、本体カバーを閉じて保管してください。
- 湿気やほこりの多い場所や、直射日光の当たる場所はさけてください。

### 長期の保管

- 長期間（数週間以上）使用しない場合は、電源プラグをコンセントから抜き、給水口内部が十分乾燥した状態で保管ください。
- コアベルハンドピースを使用せずに長期間（数週間以上）保管すると内部の電池が徐々に自然放電し、電池の劣化が進みますので、定期的に充電を行ってください。

## アフターサービス

- 本器には保証書を添付しております。保証書は販売店にて所定事項を記入してお渡しいたしますので、記載内容をご確認のうえ、大切に保管してください。
- 本体、コアベルハンドピースの保証期間はご購入日より3年間です。コアベルハンドピースの内蔵電池に限り、保証期間は1年間です。保証期間中は保証書の記載内容により、コメット電機が無償で修理いたします。
- 保証期間経過後、修理によって機能が維持できる場合には、お客様のご要望により有償修理をいたします。その他詳細につきましては保証書をご参照ください。保証期間経過後、または保証書を提示されない場合の修理などについてご不明な点は、マシンフリーダイヤルへご相談ください。

### 点検・修理

- 「長期のご使用」「タンク洗浄を定期的に行っていない」「マシンに異常が認められたとき」など、点検・修理のご相談を受け付けております。マシンフリーダイヤルへご連絡いただくか、コメット電機Webサイト「お客様サポート」へご依頼ください。

### 廃棄

- ガラス管を廃棄する際は、破損するおそれがありますので十分注意してください。
- 本器を廃棄される際は、マシンフリーダイヤルへご相談ください。

## 販売元・製造元

---

### 販売元

#### 株式会社フヨウサキナ

札幌 〒060-8512 北海道札幌市中央区南1条西12丁目4 扶洋第一ビル TEL: 011-272-5670 (代)

東京 〒160-0023 東京都新宿区西新宿6丁目14-1 新宿グリーンタワービル 15F TEL: 03-3348-6588 (代)

大阪 〒542-0076 大阪府大阪市中央区難波3丁目6-11 なんば池田ビル 7F TEL: 06-4396-1240 (代)

福岡 〒810-0001 福岡市中央区天神2丁目7-21 天神プライム 7F TEL: 092-741-7775 (代)

■ フヨウサキナWebサイトアドレス <https://saqina.jp>



### 製造元

#### コメット電機株式会社

本社 〒180-0006 東京都武蔵野市中町2丁目25-6 TEL: 0422-53-2171(代)

本社サービスセンター (マシンフリーダイヤル) ☎ 0120-2171-00

■ コメット電機Webサイトアドレス <https://www.comet-denki.co.jp>



本器は日本国内の安全基準に基づいて設計・製造されており、国外での安全規格に適合していません。  
よって、本器の国外への持ち出しおよび使用で生じた事故・損害等に対し、直接・間接を問わず一切の責任を負いません。

## お問い合わせ窓口一覧

---

### ■ マシンに関するお問い合わせ 製造元 コメット電機株式会社

マシンの性能や仕様、メンテナンスに関するお問い合わせは

マシンフリーダイヤル 0120-2171-00 ご利用時間：月～金曜 9:00～17:00 土・日・祝日休み

Webサイトによる修理受付（スマートフォン・タブレットからのアクセスもできます） <https://www.comet-denki.co.jp/#support/>



### ■ スキンケアに関するお問い合わせ 販売元 株式会社フヨウサキナ

肌の悩みやスキンケア、化粧品の特徴や成分についてなど美容全般に関するお問い合わせは

スキンケアフリーダイヤル 0120-240-114 ご利用時間：月～金曜 9:30～17:00 土曜 9:30～12:00 日・祝日および第2・3・4土曜休み

Webサイトによるお問い合わせ（スマートフォン・タブレットからのアクセスもできます） <https://saqina.jp/contact/form-entry/>



### ■ ご意見やご要望などございましたらサキナお客様相談窓口までお寄せください。

サキナお客様相談窓口 0120-11-3973 ご利用時間：月～金曜 9:30～17:00 土曜 9:30～12:00 日・祝日および第2・3・4土曜休み

Webサイトによるお問い合わせ（スマートフォン・タブレットからのアクセスもできます） <https://saqina.jp/contact/form-entry/>



saguna